

Единый государственный экзамен по БИОЛОГИИ

Демонстрационный вариант
контрольных измерительных материалов
единого государственного экзамена 2020 года
по биологии

подготовлен Федеральным государственным бюджетным
научным учреждением

«ФЕДЕРАЛЬНЫЙ ИНСТИТУТ ПЕДАГОГИЧЕСКИХ ИЗМЕРЕНИЙ»

Единый государственный экзамен по БИОЛОГИИ

**Пояснения к демонстрационному варианту контрольных
измерительных материалов единого государственного экзамена
2020 года по БИОЛОГИИ**

При ознакомлении с демонстрационным вариантом контрольных измерительных материалов (КИМ) единого государственного экзамена (ЕГЭ) 2020 г. следует иметь в виду, что задания, включённые в него, не отражают всех вопросов содержания, которые будут проверяться с помощью вариантов КИМ в 2020 г. Полный перечень вопросов, которые могут контролироваться на едином государственном экзамене 2020 г., приведён в кодификаторе элементов содержания и требований к уровню подготовки выпускников образовательных организаций для проведения единого государственного экзамена 2020 г. по биологии.

Назначение демонстрационного варианта заключается в том, чтобы дать возможность любому участнику ЕГЭ и широкой общественности составить представление о структуре будущих КИМ, количестве заданий, об их форме и уровне сложности.

В демонстрационном варианте представлено по несколько примеров заданий на некоторые позиции экзаменационной работы. В реальных вариантах экзаменационной работы на каждую позицию будет предложено только одно задание.

Приведённые критерии оценки выполнения заданий с развёрнутым ответом, включённые в этот вариант, дают представление о требованиях к полноте и правильности записи развёрнутого ответа.

Эти сведения позволят выпускникам выработать стратегию подготовки к ЕГЭ в 2020 г.

Демонстрационный вариант
контрольных измерительных материалов
для проведения в 2020 году единого государственного экзамена
по БИОЛОГИИ

Инструкция по выполнению работы

Экзаменационная работа состоит из двух частей, включающих в себя 28 заданий. Часть 1 содержит 21 задание с кратким ответом. Часть 2 содержит 7 заданий с развёрнутым ответом.

На выполнение экзаменационной работы по биологии отводится 3,5 часа (210 минут).

Ответами к заданиям части 1 являются последовательность цифр, число или слово (словосочетание). Ответы запишите по приведённым ниже образцам в поле ответа в тексте работы без пробелов, запятых и других дополнительных символов, а затем перенесите в бланк ответов № 1.

КИМ

Ответ: КОМБИНАТИВНАЯ. КОМБИНАТИВНАЯ

Ответ: 31. 31

Ответ: 1 4 6. 1 4 6

Ответ:

А	Б	В	Г	Д
2	1	1	2	2

. 21122

Задания части 2 (22–28) требуют полного ответа (дать объяснение, описание или обоснование; высказать и аргументировать собственное мнение). В бланке ответов № 2 укажите номер задания и запишите его полное решение.

Все бланки ЕГЭ заполняются яркими чёрными чернилами. Допускается использование гелевой или капиллярной ручки.

При выполнении заданий можно пользоваться черновиком. **Записи в черновике, а также в тексте контрольных измерительных материалов не учитываются при оценивании работы.**

Баллы, полученные Вами за выполненные задания, суммируются. Постарайтесь выполнить как можно больше заданий и набрать наибольшее количество баллов.

После завершения работы проверьте, чтобы ответ на каждое задание в бланках ответов № 1 и № 2 был записан под правильным номером.

Желаем успеха!

Часть 1

Ответами к заданиям 1–21 являются последовательность цифр, число или слово (словосочетание). Ответы запишите в поля ответов в тексте работы, а затем перенесите в БЛАНК ОТВЕТОВ № 1 справа от номеров соответствующих заданий, начиная с первой клеточки, без пробелов, запятых и других дополнительных символов. Каждый символ пишете в отдельной клеточке в соответствии с приведёнными в бланке образцами.

- 1** Рассмотрите предложенную схему классификации видов изменчивости. Запишите в ответе пропущенный термин, обозначенный на схеме вопросительным знаком.



Ответ: _____.

- 2** Рассмотрите таблицу «Методы биологических исследований». Запишите в ответе пропущенный термин, обозначенный в таблице вопросительным знаком.

Частнонаучный метод	Применение метода
Статистический	Распространение признака в популяции
?	Определение числа хромосом в кариотипе

Ответ: _____.

ИЛИ

- 2 Рассмотрите таблицу «Биология как наука». Запишите в ответе пропущенный термин, обозначенный в таблице вопросительным знаком.

Раздел биологии	Объект изучения
Анатомия	Строение внутренних органов
?	Ископаемые переходные формы организмов

Ответ: _____.

ИЛИ

- 2 Рассмотрите таблицу «Уровни организации живой природы». Запишите в ответе пропущенный термин, обозначенный в таблице вопросительным знаком.

Уровень	Пример
Видовой	Слон африканский
?	Симбиоз рака отшельника и актинии

Ответ: _____.

- 3 В соматической клетке тела рыбы 56 хромосом. Какой набор хромосом имеет сперматозоид рыбы? В ответе запишите только число хромосом.

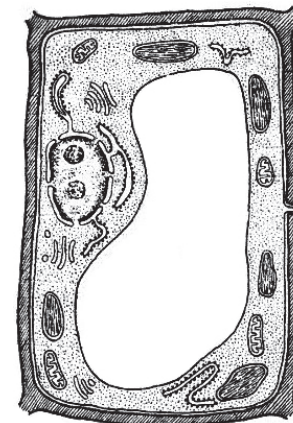
Ответ: _____.

ИЛИ

- 3 В некоторой молекуле ДНК на долю нуклеотидов с аденином приходится 18%. Определите процентное содержание нуклеотидов с цитозином, входящих в состав этой молекулы. В ответе запишите только соответствующее число.

Ответ: _____ %.

- 4 Все перечисленные ниже признаки, кроме двух, используются для описания изображённой на рисунке клетки. Определите два признака, «выпадающих» из общего списка, и запишите в таблицу **цифры**, под которыми они указаны.



- 1) наличие хлоропластов
- 2) наличие гликокаликса
- 3) способность к фотосинтезу
- 4) способность к фагоцитозу
- 5) способность к биосинтезу белка

Ответ:

--	--

ИЛИ

- 4 Все перечисленные ниже признаки, кроме двух, можно использовать для описания молекулы ДНК. Определите два признака, «выпадающих» из общего списка, и запишите в таблицу **цифры**, под которыми они указаны.

- 1) состоит из двух полинуклеотидных цепей, закрученных в спираль
- 2) переносит информацию к месту синтеза белка
- 3) в комплексе с белками строит тело рибосомы
- 4) способна удваиваться в клетке
- 5) в комплексе с белками образует хромосомы

Ответ:

--	--

5 Установите соответствие между процессами и этапами энергетического обмена: к каждой позиции, данной в первом столбце, подберите соответствующую позицию из второго столбца.

ПРОЦЕССЫ

ЭТАПЫ ЭНЕРГЕТИЧЕСКОГО ОБМЕНА

- | | |
|---|-------------------|
| А) расщепление глюкозы в цитоплазме | 1) бескислородный |
| Б) синтез 36 молекул АТФ при расщеплении одной молекулы глюкозы | 2) кислородный |
| В) образование молочной кислоты | |
| Г) полное окисление веществ до CO_2 и H_2O | |
| Д) образование пировиноградной кислоты | |

Запишите в таблицу выбранные цифры под соответствующими буквами.

Ответ:

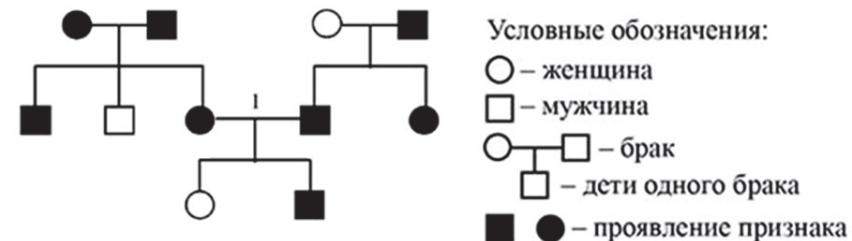
А	Б	В	Г	Д

6 Определите соотношение фенотипов у потомков при моногибридном скрещивании двух гетерозиготных организмов при полном доминировании признака. Ответ запишите в виде последовательности цифр, показывающих соотношение получившихся фенотипов, в порядке их убывания.

Ответ: _____.

ИЛИ

6 По изображённой на рисунке родословной определите вероятность (в процентах) рождения в браке I ребёнка с признаком, обозначенным чёрным цветом, при полном доминировании этого признака. Ответ запишите в виде числа.



Ответ: _____ %.

7 Все приведённые ниже термины, кроме двух, используют для описания полового размножения организмов. Определите два термина, «выпадающих» из общего списка, и запишите в таблицу цифры, под которыми они указаны.

- 1) гонада
- 2) спора
- 3) оплодотворение
- 4) овогенез
- 5) почкование

Ответ:

--	--

8 Установите соответствие между примерами биологических явлений и формами изменчивости, которые эти примеры иллюстрируют: к каждой позиции, данной в первом столбце, подберите соответствующую позицию из второго столбца.

ПРИМЕРЫ ЯВЛЕНИЙ

- А) появление белоглазых мух дрозофил у красноглазых родителей
- Б) появление мыши-альбиноса у серых родителей
- В) формирование у стрелолиста листьев разных форм в воде и на воздухе
- Г) проявление у ребёнка цвета глаз одного из родителей
- Д) уменьшение размера кочана капусты при недостатке влаги

ФОРМЫ ИЗМЕНЧИВОСТИ

- 1) наследственная
- 2) ненаследственная

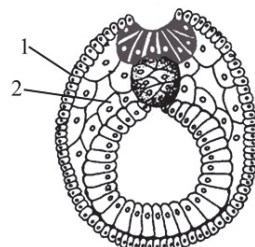
Запишите в таблицу выбранные цифры под соответствующими буквами.

Ответ:

А	Б	В	Г	Д

ИЛИ

8 Установите соответствие между структурами и зародышевыми листками, обозначенными на рисунке цифрами 1, 2: к каждой позиции, данной в первом столбце, подберите соответствующую позицию из второго столбца.



СТРУКТУРЫ

- А) нервная ткань
- Б) кровь
- В) скелет
- Г) гладкая мышечная ткань
- Д) кожный эпидермис

ЗАРОДЫШЕВЫЕ ЛИСТКИ

- 1) 1
- 2) 2

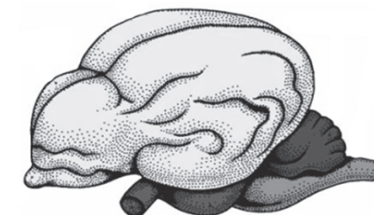
Запишите в таблицу выбранные цифры под соответствующими буквами.

Ответ:

А	Б	В	Г	Д

9 Выберите три верных ответа из шести и запишите в таблицу **цифры**, под которыми они указаны.

Если в процессе эволюции у животного сформировался головной мозг, изображённый на рисунке, то этому животному присущи



- 1) четырёхкамерное сердце
- 2) наличие диафрагмы
- 3) кожные покровы с чешуйками или щитками
- 4) непостоянная температура тела
- 5) ячеистые лёгкие
- 6) развитие зародыша в матке

Ответ:

--	--	--

ИЛИ

9 Известно, что бактерия туберкулёзная палочка – **аэробный, микроскопический, патогенный организм**. Выберите из приведённого ниже текста три утверждения, относящихся к описанию перечисленных выше признаков бактерии.

(1) Размеры туберкулёзной палочки составляют в длину 1–10 мкм, в диаметре 0,2–0,6 мкм. (2) Организм неподвижен и не способен образовывать споры. (3) При температуре выше 20 °С во влажном и тёмном месте сохраняет жизнеспособность до семи лет. (4) Для своего развития организм нуждается в наличии кислорода. (5) Туберкулёзная палочка является паразитическим организмом. (6) В природе организм распространяется не только с каплями жидкости, но и ветром.

Запишите в таблицу **цифры**, под которыми указаны выбранные утверждения.

Ответ:

--	--	--

10 Установите соответствие между функциями и органами растения: к каждой позиции, данной в первом столбце, подберите соответствующую позицию из второго столбца.

ФУНКЦИИ

- А) осуществление минерального питания
- Б) поглощение воды
- В) синтез органических веществ из неорганических
- Г) транспирация
- Д) образование микоризы
- Е) поглощение углекислого газа и выделение кислорода

ОРГАНЫ РАСТЕНИЯ

- 1) корень
- 2) лист

Запишите в таблицу выбранные цифры под соответствующими буквами.

Ответ:

А	Б	В	Г	Д	Е

11 Установите последовательность таксономических названий, начиная с самого крупного. Запишите в таблицу соответствующую последовательность **цифр**.

- 1) Мятлик луговой
- 2) Мятлик
- 3) Покрывтосеменные
- 4) Однодольные
- 5) Растения
- 6) Злаковые

Ответ:

--	--	--	--	--	--

12 Выберите три верных ответа из шести и запишите в таблицу **цифры**, под которыми они указаны.

Во время бега в организме человека

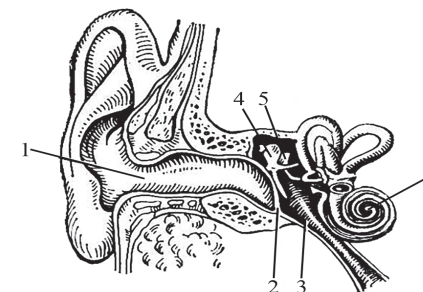
- 1) усиливается синтез желчи клетками печени
- 2) ускоряется процесс биосинтеза белка в скелетных мышцах
- 3) снижается количество эритроцитов в плазме крови
- 4) усиливается приток крови к коже
- 5) усиливается потоотделение
- 6) повышается активность симпатического отдела нервной системы

Ответ:

--	--	--

ИЛИ

12 Выберите три **верно обозначенные** подписи к рисунку, на котором изображено строение уха человека. Запишите в таблицу **цифры**, под которыми они указаны.



- 1) наружный слуховой проход
- 2) барабанная перепонка
- 3) слуховой нерв
- 4) стремя
- 5) полукружный канал
- 6) улитка

Ответ:

--	--	--

13 Установите соответствие между характеристиками и типами ткани человека: к каждой позиции, данной в первом столбце, подберите соответствующую позицию из второго столбца.

ХАРАКТЕРИСТИКИ

- А) обладает проводимостью
- Б) выполняет функцию опоры
- В) образует наружный покров кожи
- Г) вырабатывает антитела
- Д) состоит из тесно прилегающих клеток
- Е) образует серое вещество спинного мозга

ТИПЫ ТКАНИ

- 1) эпителиальная
- 2) соединительная
- 3) нервная

Запишите в таблицу выбранные цифры под соответствующими буквами.

Ответ:

А	Б	В	Г	Д	Е

14 Установите последовательность процессов, происходящих в пищеварительной системе человека при переваривании пищи. Запишите в таблицу соответствующую последовательность **цифр**.

- 1) поступление желчи в двенадцатиперстную кишку
- 2) расщепление белков под действием пепсина
- 3) начало расщепления крахмала
- 4) всасывание жиров в лимфу
- 5) поступление каловых масс в прямую кишку

Ответ:

--	--	--	--	--

- 15 Прочитайте текст. Выберите три предложения, в которых даны описания **морфологического критерия вида** сосны обыкновенной. Запишите в таблицу **цифры**, под которыми они указаны.

(1) Сосна обыкновенная – светолюбивое растение. (2) Когда её семя прорастает, появляется пять–девять фотосинтезирующих семядолей. (3) Сосна способна развиваться на любой почве. (4) Зелёные листья сосны игловидные и расположены по два на укороченных побегах. (5) Удлиненные побеги расположены мутовками, которые образуются один раз в год. (6) Пыльца с мужских шишек переносится ветром и попадает на женские шишки, где происходит оплодотворение.

Ответ:

--	--	--

- 16 Установите соответствие между примерами и методами изучения эволюции: к каждой позиции, данной в первом столбце, подберите соответствующую позицию из второго столбца.

ПРИМЕРЫ

- А) закладка жаберных дуг в онтогенезе человека
 Б) останки зверозубых ящеров
 В) филогенетический ряд лошади
 Г) сходство зародышей классов позвоночных
 Д) сравнение флоры пермского и триасового периодов

МЕТОДЫ ИЗУЧЕНИЯ ЭВОЛЮЦИИ

- 1) палеонтологический
 2) эмбриологический

Запишите в таблицу выбранные цифры под соответствующими буквами.

Ответ:

А	Б	В	Г	Д
---	---	---	---	---

- 17 Выберите три верных ответа из шести и запишите в таблицу **цифры**, под которыми они указаны. Устойчивость экосистемы влажного экваториального леса определяется

- 1) большим видовым разнообразием
 2) отсутствием редуцентов
 3) большой численностью хищников
 4) сложной пищевой сетью
 5) колебанием численности популяций
 6) высокой скоростью круговорота веществ

Ответ:

--	--	--

- 18 Установите соответствие между примерами и экологическими факторами: к каждой позиции, данной в первом столбце, подберите соответствующую позицию из второго столбца.

ПРИМЕРЫ

- А) повышение давления атмосферного воздуха
 Б) изменение рельефа экосистемы, вызванное землетрясением
 В) изменение численности популяции зайцев в результате эпидемии
 Г) отношения между волками в стае
 Д) конкуренция за территорию между соснами в лесу

ЭКОЛОГИЧЕСКИЕ ФАКТОРЫ

- 1) абиотический
 2) биотический

Запишите в таблицу выбранные цифры под соответствующими буквами.

Ответ:

А	Б	В	Г	Д
---	---	---	---	---

- 19 Установите последовательность эволюционных процессов, происходивших на Земле, в хронологическом порядке. Запишите в таблицу соответствующую последовательность **цифр**.

- 1) выход организмов на сушу
 2) возникновение фотосинтеза у прокариот
 3) формирование озонового экрана
 4) абиогенный синтез органических веществ
 5) появление клеточных форм жизни

Ответ:

--	--	--	--	--

20

Рассмотрите рисунок с изображением бабочек берёзовой пяденицы и определите тип приспособления, форму естественного отбора и направление эволюции, которые привели к появлению тёмной формы при изменении условий (гибели лишайников). Заполните пустые ячейки таблицы, используя термины, приведённые в списке. Для каждой ячейки, обозначенной буквой, выберите соответствующий термин из предложенного списка.



Тип приспособления	Форма естественного отбора	Направление эволюции
_____ (А)	_____ (Б)	_____ (В)

Список терминов:

- 1) идиоадаптация
- 2) предупреждающая окраска
- 3) конвергенция
- 4) движущая
- 5) ароморфоз
- 6) маскировка
- 7) половой

Запишите в таблицу выбранные цифры под соответствующими буквами.

Ответ:

А	Б	В

ИЛИ

20

Проанализируйте таблицу «Структуры эукариотической клетки». Заполните пустые ячейки таблицы, используя термины, приведённые в списке. Для каждой ячейки, обозначенной буквой, выберите соответствующий термин из предложенного списка.

Объект	Расположение в клетке	Функция
_____ (А)	Цитоплазма	Биологическое окисление
Хромосомы	_____ (Б)	Хранение и передача наследственной информации организма
Рибосомы	Цитоплазма	_____ (В)

Список терминов:

- 1) гликолиз
- 2) хлоропласты
- 3) трансляция
- 4) митохондрии
- 5) транскрипция
- 6) ядро
- 7) цитоплазма
- 8) клеточный центр

Запишите в таблицу выбранные цифры под соответствующими буквами.

Ответ:

А	Б	В

- 21 Проанализируйте таблицу «Выживание птенцов скворца в зависимости от количества яиц в кладке».

Количество яиц в кладке	Доля выживших птенцов (в %)
1	100
2	95
3	90
4	83
5	80
6	53
7	40
8	35
9	32

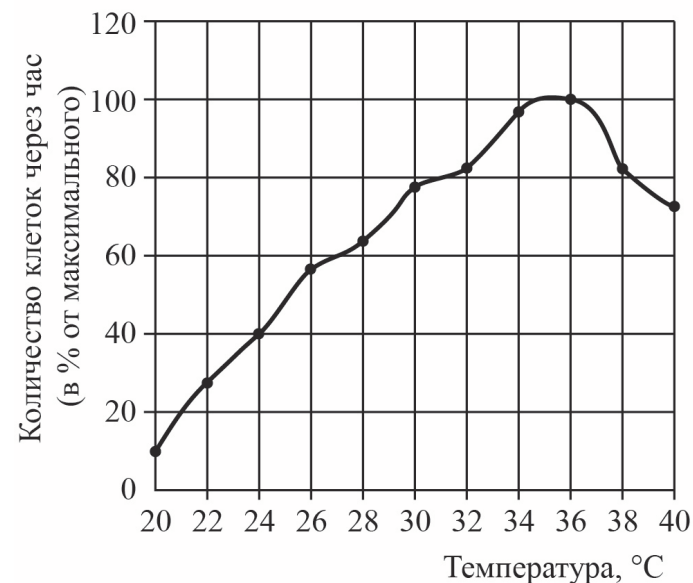
Выберите утверждения, которые можно сформулировать на основании анализа представленных данных. Запишите в ответе **цифры**, под которыми указаны выбранные утверждения.

- 1) Оптимальное количество яиц в кладке – 5, что обеспечивает максимальное воспроизведение особей в популяции.
- 2) Гибель птенцов объясняется случайными факторами.
- 3) Чем меньше в кладке яиц, тем эффективнее забота о потомстве.
- 4) Чем меньше птенцов в гнезде, тем чаще родители кормят каждого из птенцов.
- 5) Количество яиц в кладке зависит от погодных условий и наличия корма.

Ответ: _____.

ИЛИ

- 21 Проанализируйте график скорости размножения молочнокислых бактерий.



Выберите утверждения, которые можно сформулировать на основании анализа представленных данных. Запишите в ответе **цифры**, под которыми указаны выбранные утверждения.

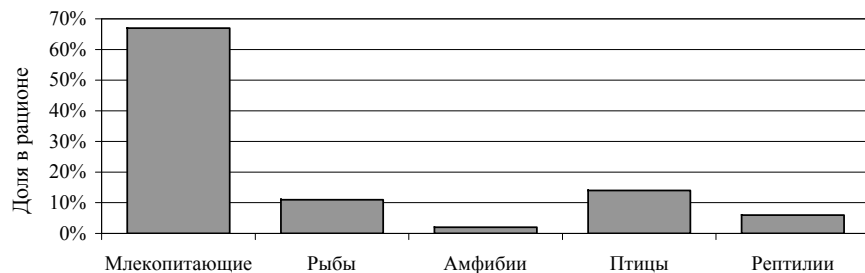
Скорость размножения бактерий

- 1) всегда прямо пропорциональна изменению температуры среды
- 2) зависит от ресурсов среды, в которой находятся бактерии
- 3) зависит от генетической программы организма
- 4) повышается при температуре 20–36 °C
- 5) уменьшается при температуре выше 36 °C

Ответ: _____.

ИЛИ

- 21** Проанализируйте гистограмму, в которой представлены позвоночные животные, составляющие пищевой рацион животного Z. Запишите в ответе **цифры**, под которыми указаны выбранные утверждения.



Выберите утверждения, которые можно сформулировать на основании анализа представленных данных.

Животное Z можно отнести к

- 1) всеядным животным
- 2) консументам II и III порядков
- 3) автотрофным организмам
- 4) теплокровным животным
- 5) обитателям тундры

Ответ: _____.



Не забудьте перенести все ответы в бланк ответов № 1 в соответствии с инструкцией по выполнению работы. Проверьте, чтобы каждый ответ был записан в строке с номером соответствующего задания.

Часть 2

Для записи ответов на задания этой части (22–28) используйте БЛАНК ОТВЕТОВ № 2. Запишите сначала номер задания (22, 23 и т.д.), а затем развёрнутый ответ на него. Ответы записывайте чётко и разборчиво.

- 22** Известно, что концентрация солей в плазме крови соответствует концентрации 0,9% хлорида натрия в физиологическом растворе. В стеклянный стакан, заполненный раствором поваренной соли, поместили эритроциты. Сравните изображения нормального эритроцита в плазме (рис. А) и эритроцита в растворе (рис. Б). Объясните наблюдаемое явление. Определите концентрацию соли в стакане (0,9%, более 0,9%, менее 0,9%).



Рис. А

Рис. Б

ИЛИ

- 22** Известно, что в растительных клетках присутствует два вида хлорофилла: хлорофилл *a* и хлорофилл *b*. Учёному для изучения структуры этих хлорофиллов необходимо их разделить. Какой метод он должен использовать для их разделения? На чём основан этот метод?

ИЛИ

- 22** Анализ результатов нарушения сцепленного наследования генов позволяет определить последовательность расположения генов в хромосоме и составить генетические карты. Результаты многочисленных скрещиваний мух дрозофил показали, что частота нарушения сцепления между генами *A* и *B* составляет 5%, между генами *A* и *C* – 11%, между генами *C* и *B* – 6%. Перерисуйте предложенную схему фрагмента хромосомы на лист ответа, отметьте на ней взаимное расположение генов *A*, *B*, *C* и укажите расстояние между ними. Какая величина принята за единицу расстояния между генами?

Фрагмент хромосомы



23 Какие процессы изображены на рисунках А и Б? Назовите структуру клетки, участвующую в этих процессах. Какие преобразования в клетке далее произойдут с бактерией на рисунке А?

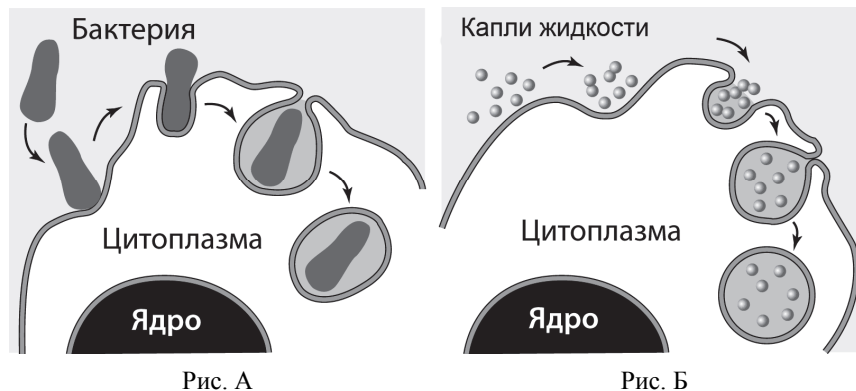
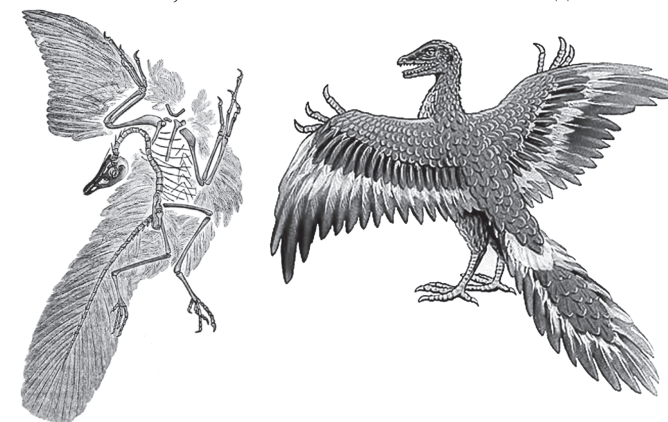


Рис. А

Рис. Б

ИЛИ

23 На рисунках изображены скелет с отпечатком перьев и реконструкция вымершего животного, обитавшего 150–147 млн лет назад.



Используя фрагмент «Геохронологической таблицы», определите, в какой эре и каком периоде обитало данное животное.

Это животное имело признаки двух классов. Назовите их. Какие черты строения сближают его с представителями этих классов?

Геохронологическая таблица*

Эра		Период
Название и продолжительность, млн лет	Возраст (начало эры), млн лет	Название и продолжительность, млн лет
Кайнозойская, 66	66	Четвертичный, 2,58
		Неоген, 20,45
		Палеоген, 43
Мезозойская, 186	252	Меловой, 79
		Юрский, 56
		Триасовый, 51
Палеозойская, 289	541	Пермский, 47
		Каменноугольный, 60
		Девонский, 60
		Силурийский, 25
		Ордовикский, 41
		Кембрийский, 56

* Составлена на основе Международной стратиграфической шкалы (версия 2017/02) <<http://www.stratigraphy.org/index.php/ics-chart-timescale>>.

24 Найдите три ошибки в приведённом тексте «Железы человека». Укажите номера предложений, в которых сделаны ошибки, исправьте их. Дайте правильную формулировку.

(1)Все железы организма человека делятся на три группы: железы внешней, внутренней и смешанной секреции. (2)Секреты, образующиеся во всех железах внешней секреции, через выводные протоки поступают на поверхность тела. (3)Секреты желез внутренней секреции по протокам поступают в кровь. (4)Железы внутренней секреции (эндокринные железы) выделяют биологически активные регуляторные вещества – гормоны. (5)Гормоны регулируют обмен веществ, влияют на рост и развитие организма, участвуют в регуляции работы всех органов и систем органов, процессов, протекающих на клеточном уровне. (6)Гормон поджелудочной железы (инсулин) регулирует содержание глюкозы в крови. (7)Гормон щитовидной железы (адреналин) учащает сердечные сокращения.

25 В 1724 г. английский исследователь Стивен Гейлз провёл эксперимент, в котором использовал одинаковые ветки одного растения, сосуды с одинаковым количеством воды и измерительный инструмент – линейку. Он удалил с веток разное количество листьев и поместил ветки в эти сосуды, а затем постоянно измерял уровень воды. Через некоторое время С. Гейлз обнаружил, что уровень воды в разных сосудах изменился неодинаково. Почему уровень воды в сосудах изменился неодинаково? В результате каких процессов произошло изменение уровня воды? Какие структуры листа обеспечивают эти процессы?

26 Какие процессы живого вещества биосферы обеспечивают относительное постоянство газового состава атмосферы (кислорода, углекислого газа, азота)? Укажите не менее трёх процессов и поясните их.

27 Известно, что все виды РНК синтезируются на ДНК-матрице. Фрагмент молекулы ДНК, на которой синтезируется участок центральной петли тРНК, имеет следующую последовательность нуклеотидов (верхняя цепь смысловая, нижняя транскрибируемая).

5'-ЦГААГТГАЦААТГТ-3'
3'-ГЦТТЦАЦТГТТАЦА-5'

Установите нуклеотидную последовательность участка тРНК, который синтезируется на данном фрагменте, обозначьте 5' и 3' концы этого фрагмента и определите аминокислоту, которую будет переносить эта тРНК в процессе биосинтеза белка, если третий триплет с 5' конца соответствует антикодону тРНК. Ответ поясните. Для решения задания используйте таблицу генетического кода.

Генетический код (иРНК)

Первое основание	Второе основание				Третье основание
	У	Ц	А	Г	
У	Фен	Сер	Тир	Цис	У
	Фен	Сер	Тир	Цис	Ц
	Лей	Сер	—	—	А
	Лей	Сер	—	Три	Г
Ц	Лей	Про	Гис	Арг	У
	Лей	Про	Гис	Арг	Ц
	Лей	Про	Глн	Арг	А
	Лей	Про	Глн	Арг	Г
А	Иле	Тре	Асн	Сер	У
	Иле	Тре	Асн	Сер	Ц
	Иле	Тре	Лиз	Арг	А
	Мет	Тре	Лиз	Арг	Г
Г	Вал	Ала	Асп	Гли	У
	Вал	Ала	Асп	Гли	Ц
	Вал	Ала	Глу	Гли	А
	Вал	Ала	Глу	Гли	Г

28

У уток признаки хохлатости и качества оперения аутосомные несцепленные. В гомозиготном доминантном состоянии ген хохлатости вызывает гибель эмбрионов.

В скрещивании хохлатых с нормальным оперением уток и хохлатых с нормальным оперением селезней часть потомства получилась без хохолка и с шелковистым оперением. При скрещивании полученных в первом поколении хохлатых уток с нормальным оперением (гомозиготных) и селезней с таким же генотипом получилось две фенотипические группы потомков. Составьте схему решения задачи. Определите генотипы родительских особей, генотипы и фенотипы полученного потомства в первом и во втором скрещиваниях. Определите и поясните фенотипическое расщепление в первом и во втором скрещиваниях.



Проверьте, чтобы каждый ответ был записан рядом с номером соответствующего задания.

Система оценивания экзаменационной работы по биологии

Часть 1

Выполнение каждого из заданий 1, 2, 3, 6 оценивается 1 баллом. Задание считается выполненным верно, если ответ записан в той форме, которая указана в инструкции по выполнению задания.

За полное правильное выполнение каждого из заданий 4, 7, 9, 12, 15, 17, 21 выставляется 2 балла; за выполнение задания с одной ошибкой (одной неверно указанной, в том числе лишней, цифрой наряду со всеми верными цифрами) ИЛИ неполное выполнение задания (отсутствие одной необходимой цифры) – 1 балл; во всех остальных случаях – 0 баллов.

За выполнение каждого из заданий 5, 8, 10, 13, 16, 18, 20 выставляется 2 балла, если указана верная последовательность цифр, 1 балл, если допущена одна ошибка, 0 баллов во всех остальных случаях.

За выполнение каждого из заданий 11, 14, 19 выставляется 2 балла, если указана верная последовательность цифр, 1 балл, если в последовательности цифр допущена одна ошибка (переставлены местами любые две цифры), 0 баллов во всех остальных случаях.

Номер задания	Правильный ответ	Номер задания	Правильный ответ
1	комбинативная	12	456 или 126
2	цитогенетический, цитологический, кариотипирование, микроскопирование или палеонтология, эволюционная биология или биоценотический, экосистемный, биогеоценотический	13	321213
3	28 или 32	14	32145
4	24 или 23	15	245
5	12121	16	21121
6	31 или 75	17	146
7	25	18	11222
8	11212 или 12221	19	45231
9	126 или 145	20	641 или 463
10	112212	21	13, или 45, или 24
11	534621		

Часть 2

Критерии оценивания выполнения заданий с развёрнутым ответом

- 22 Известно, что концентрация солей в плазме крови соответствует концентрации 0,9% хлорида натрия в физиологическом растворе. В стеклянный стакан, заполненный раствором поваренной соли, поместили эритроциты. Сравните изображения нормального эритроцита в плазме (рис. А) и эритроцита в растворе (рис. Б). Объясните наблюдаемое явление. Определите концентрацию соли в стакане (0,9%, более 0,9%, менее 0,9%).

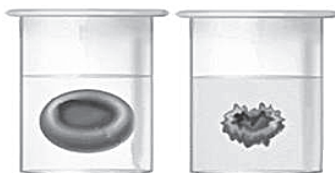


Рис. А

Рис. Б

Содержание верного ответа и указания по оцениванию (допускаются иные формулировки ответа, не искажающие его смысла)	Баллы
Элементы ответа: 1) эритроцит в растворе сморщился из-за потери воды, которая по закону диффузии (осмоса) поступила из эритроцита в раствор; 2) концентрация раствора соли в стакане – более 0,9%	
Ответ включает в себя все названные выше элементы, не содержит биологических ошибок	2
Ответ включает в себя один из названных выше элементов и не содержит биологических ошибок, ИЛИ ответ включает в себя два названных выше элемента, но содержит биологические ошибки	1
Все иные ситуации, не соответствующие правилам выставления 2 и 1 балла. ИЛИ Ответ неправильный	0
<i>Максимальный балл</i>	2

ИЛИ

- 22 Известно, что в растительных клетках присутствует два вида хлорофилла: хлорофилл *a* и хлорофилл *b*. Учёному для изучения структуры этих хлорофиллов необходимо их разделить. Какой метод он должен использовать для их разделения? На чём основан этот метод?

Содержание верного ответа и указания по оцениванию (допускаются иные формулировки ответа, не искажающие его смысла)	Баллы
Элементы ответа: 1) метод хроматографии; 2) метод основан на разной скорости движения веществ смеси через адсорбент в зависимости от их способности связываться с его частицами	
Ответ включает в себя все названные выше элементы, не содержит биологических ошибок	2
Ответ включает в себя один из названных выше элементов и не содержит биологических ошибок, ИЛИ ответ включает в себя два названных выше элемента, но содержит биологические ошибки	1
Все иные ситуации, не соответствующие правилам выставления 2 и 1 балла. ИЛИ Ответ неправильный	0
<i>Максимальный балл</i>	2

ИЛИ

22

Анализ результатов нарушения сцепленного наследования генов позволяет определить последовательность расположения генов в хромосоме и составить генетические карты. Результаты многочисленных скрещиваний мух дрозофил показали, что частота нарушения сцепления между генами *A* и *B* составляет 5%, между генами *A* и *C* – 11%, между генами *C* и *B* – 6%. Перерисуйте предложенную схему фрагмента хромосомы на лист ответа, отметьте на ней взаимное расположение генов *A*, *B*, *C* и укажите расстояние между ними. Какая величина принята за единицу расстояния между генами?

Фрагмент хромосомы



Содержание верного ответа и указания по оцениванию (правильный ответ должен содержать следующие позиции)	Баллы
Элементы ответа: 1)	
2) за единицу расстояния между генами принят 1% кроссинговера	
Ответ включает в себя все названные выше элементы, не содержит биологических ошибок	2
Ответ включает в себя один из названных выше элементов и не содержит биологических ошибок, ИЛИ ответ включает в себя два названных выше элемента, но содержит биологические ошибки	1
Все иные ситуации, не соответствующие правилам выставления 2 и 1 балла.	0
ИЛИ Ответ неправильный	
<i>Максимальный балл</i>	2

23

Какие процессы изображены на рисунках А и Б? Назовите структуру клетки, участвующую в этих процессах. Какие преобразования в клетке далее произойдут с бактерией на рисунке А?

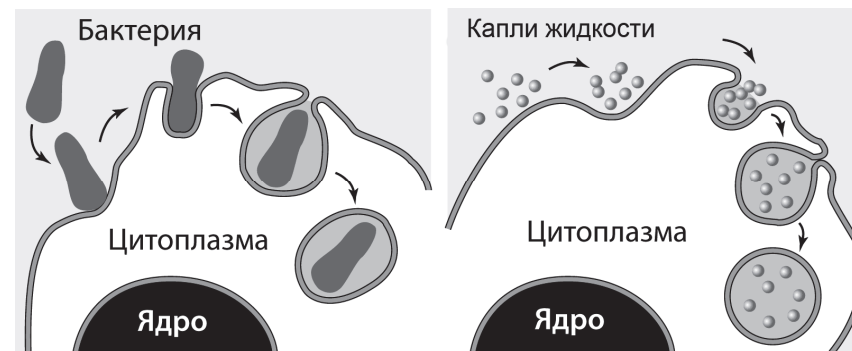


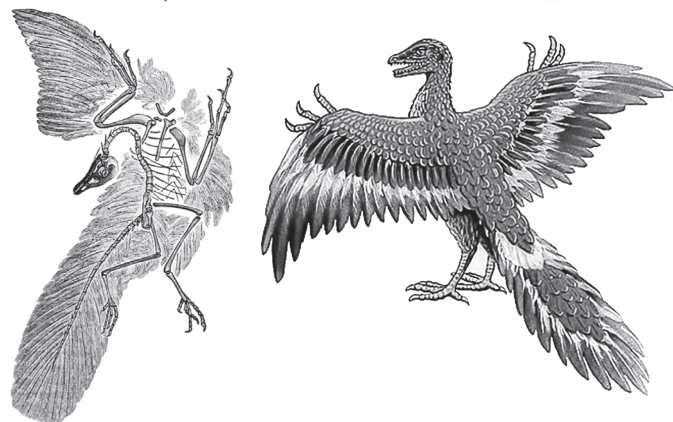
Рис. А

Рис. Б

Содержание верного ответа и указания к оцениванию (допускаются иные формулировки ответа, не искажающие его смысла)	Баллы
Элементы ответа: 1) А – фагоцитоз; Б – пиноцитоз; 2) плазматическая мембрана клетки; 3) фагоцитозный пузырьк сольётся с лизосомой, его содержимое подвергнется перевариванию до мономеров (расщеплению, лизису), образовавшиеся мономеры поступят в цитоплазму	
Ответ включает в себя все названные выше элементы, не содержит биологических ошибок	3
Ответ включает в себя два из названных выше элементов и не содержит биологических ошибок, ИЛИ ответ включает в себя три названных выше элемента, но содержит биологические ошибки	2
Ответ включает в себя только один из названных выше элементов и не содержит биологических ошибок, ИЛИ ответ включает в себя два из названных выше элементов, но содержит биологические ошибки	1
Все иные ситуации, не соответствующие правилам выставления 3, 2 и 1 балла.	0
ИЛИ Ответ неправильный	
<i>Максимальный балл</i>	3

ИЛИ

23 На рисунках изображены скелет с отпечатком перьев и реконструкция вымершего животного, обитавшего 150–147 млн лет назад.



Используя фрагмент «Геохронологической таблицы», определите, в какой эре и каком периоде обитало это животное. Это животное имело признаки двух классов. Назовите их. Какие черты строения сближают его с представителями этих классов?

Геохронологическая таблица*

Эра		Период
Название и продолжительность, млн лет	Возраст (начало эры), млн лет	Название и продолжительность, млн лет
Кайнозойская, 66	66	Четвертичный, 2,58
		Неоген, 20,45
		Палеоген, 43
Мезозойская, 186	252	Меловой, 79
		Юрский, 56
		Триасовый, 51
Палеозойская, 289	541	Пермский, 47
		Каменноугольный, 60
		Девонский, 60
		Силурийский, 25
		Ордовикский, 41
		Кембрийский, 56

* Составлена на основе Международной стратиграфической шкалы (версия 2017/02) <<http://www.stratigraphy.org/index.php/ics-chart-timescale>>.

Содержание верного ответа и указания по оцениванию (допускаются иные формулировки ответа, не искажающие его смысла)	Баллы
Элементы ответа: 1) эра мезозойская, период юрский; 2) с рептилиями животное сближает наличие челюстей с зубами, длинного хвоста из несросшихся позвонков и развитых пальцев с когтями на передних конечностях; 3) с птицами животное сближает наличие перьевого покрова и крыльев	
Ответ включает в себя все названные выше элементы, не содержит биологических ошибок	3
Ответ включает в себя два из названных выше элементов и не содержит биологических ошибок, ИЛИ ответ включает в себя три названных выше элемента, но содержит биологические ошибки	2
Ответ включает в себя один из названных выше элементов и не содержит биологических ошибок, ИЛИ ответ включает в себя два из названных выше элементов, но содержит биологические ошибки	1
Все иные ситуации, не соответствующие правилам выставления 3, 2 и 1 балла. ИЛИ Ответ неправильный	0
<i>Максимальный балл</i>	3

24 Найдите три ошибки в приведённом тексте «Железы человека». Укажите номера предложений, в которых сделаны ошибки, исправьте их. Дайте правильную формулировку.

(1)Все железы организма человека делятся на три группы: железы внешней, внутренней и смешанной секреции. (2)Секреты, образующиеся во всех железах внешней секреции, через выводные протоки поступают на поверхность тела. (3)Секреты желез внутренней секреции по протокам поступают в кровь. (4)Железы внутренней секреции (эндокринные железы) выделяют биологически активные регуляторные вещества – гормоны. (5)Гормоны регулируют обмен веществ, влияют на рост и развитие организма, участвуют в регуляции работы всех органов и систем органов, процессов, протекающих на клеточном уровне. (6)Гормон поджелудочной железы (инсулин) регулирует содержание глюкозы в крови. (7)Гормон щитовидной железы (адреналин) учащает сердечные сокращения.

Содержание верного ответа и указания по оцениванию (правильный ответ должен содержать следующие позиции)	Баллы
Ошибки допущены в предложениях: 1) 2 – секреты, образующиеся во всех железах внешней секреции, через выводные протоки поступают не только на поверхность тела, но и в полости внутренних органов;	
2) 3 – железы внутренней секреции не имеют протоков, поэтому секреты поступают непосредственно в кровь;	
3) 7 – гормон щитовидной железы – тироксин, а адреналин – это гормон надпочечников	
В ответе указаны и исправлены все ошибки	3
В ответе указаны две-три ошибки, исправлены только две из них. <i>За неправильно названные и/или исправленные предложения баллы не снижаются</i>	2
В ответе указаны одна–три ошибки, исправлена только одна из них. <i>За неправильно названные и/или исправленные предложения баллы не снижаются</i>	1
Ответ неправильный: все ошибки определены и исправлены неверно, ИЛИ указаны одна–три ошибки, но не исправлена ни одна из них	0
<i>Максимальный балл</i>	3

25 В 1724 г. английский исследователь Стивен Гейлз провёл эксперимент, в котором использовал одинаковые ветки одного растения, сосуды с одинаковым количеством воды и измерительный инструмент – линейку. Он удалил с веток разное количество листьев и поместил ветки в эти сосуды, а затем постоянно измерял уровень воды. Через некоторое время С. Гейлз обнаружил, что уровень воды в разных сосудах изменился неодинаково. Почему уровень воды в сосудах изменился неодинаково? В результате каких процессов произошло изменение уровня воды? Какие структуры листа обеспечивают эти процессы?

Содержание верного ответа и указания по оцениванию (допускаются иные формулировки ответа, не искажающие его смысла)	Баллы
Элементы ответа: 1) уровень воды изменился в зависимости от количества листьев на ветке: чем больше листьев на ветке, тем меньше воды оставалось в сосуде;	
2) изменение уровня воды связано с процессами поглощения и испарения воды растением;	
3) устьица обеспечивают испарение, а сосуды – поглощение и транспорт воды	
Ответ включает в себя все названные выше элементы, не содержит биологических ошибок	3
Ответ включает в себя два из названных выше элементов и не содержит биологических ошибок, ИЛИ ответ включает в себя три названных выше элемента, но содержит биологические ошибки	2
Ответ включает в себя один из названных выше элементов и не содержит биологических ошибок, ИЛИ ответ включает в себя два из названных выше элементов, но содержит биологические ошибки	1
Все иные ситуации, не соответствующие правилам выставления 3, 2 и 1 балла. ИЛИ Ответ неправильный	0
<i>Максимальный балл</i>	3

26 Какие процессы живого вещества биосферы обеспечивают относительное постоянство газового состава атмосферы (кислорода, углекислого газа, азота)? Укажите не менее трёх процессов и поясните их.

Содержание верного ответа и указания по оцениванию (допускаются иные формулировки ответа, не искажающие его смысла)	Баллы
<p>Элементы ответа:</p> <p>1) при фотосинтезе регулируется концентрация кислорода и углекислого газа: выделяется кислород, и поглощается углекислый газ;</p> <p>2) при дыхании регулируется концентрация кислорода и углекислого газа: поглощается кислород, и выделяется углекислый газ;</p> <p>3) в результате азотфиксации бактериями поглощается азот из атмосферы, а в результате денитрификации азот выделяется в атмосферу</p>	
Ответ включает в себя все названные выше элементы, не содержит биологических ошибок	3
Ответ включает в себя два из названных выше элементов и не содержит биологических ошибок, ИЛИ ответ включает в себя три названных выше элемента, но содержит биологические ошибки	2
Ответ включает в себя один из названных выше элементов и не содержит биологических ошибок, ИЛИ ответ включает в себя два из названных выше элементов, но содержит биологические ошибки	1
Все иные ситуации, не соответствующие правилам выставления 3, 2 и 1 балла.	0
ИЛИ Ответ неправильный	
<i>Максимальный балл</i>	3

27 Известно, что все виды РНК синтезируются на ДНК-матрице. Фрагмент молекулы ДНК, на которой синтезируется участок центральной петли тРНК, имеет следующую последовательность нуклеотидов (верхняя цепь смысловая, нижняя транскрибируемая).

5'-ЦГААГГТГАЦААТГТ-3'
3'-ГЦТТЦАЦТГТТАЦА-5'

Установите нуклеотидную последовательность участка тРНК, который синтезируется на данном фрагменте, обозначьте 5' и 3' концы этого фрагмента и определите аминокислоту, которую будет переносить эта тРНК в процессе биосинтеза белка, если третий триплет с 5' конца соответствует антикодону тРНК. Ответ поясните. Для решения задания используйте таблицу генетического кода.

Генетический код (иРНК)

Первое основание	Второе основание				Третье основание
	У	Ц	А	Г	
У	Фен	Сер	Тир	Цис	У
	Фен	Сер	Тир	Цис	Ц
	Лей	Сер	—	—	А
	Лей	Сер	—	Три	Г
Ц	Лей	Про	Гис	Арг	У
	Лей	Про	Гис	Арг	Ц
	Лей	Про	Глн	Арг	А
	Лей	Про	Глн	Арг	Г
А	Иле	Тре	Асп	Сер	У
	Иле	Тре	Асп	Сер	Ц
	Иле	Тре	Лиз	Арг	А
	Мет	Тре	Лиз	Арг	Г
Г	Вал	Ала	Асп	Гли	У
	Вал	Ала	Асп	Гли	Ц
	Вал	Ала	Глу	Гли	А
	Вал	Ала	Глу	Гли	Г

Содержание верного ответа и указания к оцениванию (правильный ответ должен содержать следующие позиции)	Баллы
Схема решения задачи включает: 1) нуклеотидная последовательность участка тРНК: 5'-ЦГААГГУГАЦААУГУ-3'; 2) нуклеотидная последовательность антикодона УГА (третий триплет) соответствует кодону на иРНК УЦА; 3) по таблице генетического кода этому кодону соответствует аминокислота -Сер, которую будет переносить данная тРНК	
Ответ включает в себя все названные выше элементы и не содержит биологических ошибок	3
Ответ включает в себя два из названных выше элементов и не содержит биологических ошибок, ИЛИ ответ включает в себя три названных выше элемента, но содержит биологические ошибки	2
Ответ включает в себя один из названных выше элементов и не содержит биологических ошибок, ИЛИ ответ включает в себя два из названных выше элементов, но содержит биологические ошибки	1
Все иные ситуации, не соответствующие правилам выставления 3, 2 и 1 балла. ИЛИ Ответ неправильный	0
<i>Максимальный балл</i>	3

28

Уток признаки хохлатости и качества оперения аутосомные несцепленные. В гомозиготном доминантном состоянии ген хохлатости вызывает гибель эмбрионов. В скрещивании хохлатых с нормальным оперением уток и хохлатых с нормальным оперением селезней часть потомства получилась без хохолка и с шелковистым оперением. При скрещивании полученных в первом поколении хохлатых уток с нормальным оперением (гомозиготных) и селезней с таким же генотипом получились две фенотипические группы потомков. Составьте схему решения задачи. Определите генотипы родительских особей, генотипы и фенотипы полученного потомства в первом и во втором скрещиваниях. Определите и поясните фенотипическое расщепление в первом и во втором скрещиваниях.

Содержание верного ответа и указания по оцениванию (правильный ответ должен содержать следующие позиции)	Баллы
Схема решения задачи включает: 1) P ♀ AaBb × ♂ AaBb хохлатые хохлатые с нормальным оперением с нормальным оперением G AB, Ab, aB, ab AB, Ab, aB, ab F ₁ 1aabb – без хохолка с шелковистым оперением; 6(2AaBB, 4AaBb) – хохлатые с нормальным оперением; 2Aabb – хохлатые с шелковистым оперением; 3(1aaBB, 2aaBb) – без хохолка с нормальным оперением; 2) P ♀ AaBB × ♂ AaBB G AB, aB, AB, aB F ₁ 2 AaBB – хохлатые с нормальным оперением; 1 aaBB – без хохолка с нормальным оперением; 3) в первом скрещивании фенотипическое расщепление – 1:6:2:3, так как особи с генотипами AABV, AABb, AAbb погибают; во втором скрещивании фенотипическое расщепление – 2:1, так как особи с генотипом AABV погибают на эмбриональной стадии. (Допускается иная генетическая символика.)	
Ответ включает в себя все названные выше элементы и не содержит биологических ошибок	3
Ответ включает в себя два из названных выше элементов и не содержит биологических ошибок, ИЛИ ответ включает в себя три названных выше элемента, но содержит биологические ошибки	2
Ответ включает в себя один из названных выше элементов и не содержит биологических ошибок, ИЛИ ответ включает в себя два из названных выше элементов, но содержит биологические ошибки	1
Все иные ситуации, не соответствующие правилам выставления 3, 2 и 1 балла. ИЛИ Ответ неправильный	0
<i>Максимальный балл</i>	3

В соответствии с Порядком проведения государственной итоговой аттестации по образовательным программам среднего общего образования (приказ Минпросвещения России и Рособрнадзора от 07.11.2018 № 190/1512, зарегистрирован Минюстом России 10.12.2018 № 52952)

«82. <...> По результатам первой и второй проверок эксперты независимо друг от друга выставляют баллы за каждый ответ на задания экзаменационной работы ЕГЭ с развернутым ответом. <...>

В случае существенного расхождения в баллах, выставленных двумя экспертами, назначается третья проверка. Существенное расхождение в баллах определено в критериях оценивания по соответствующему учебному предмету.

Эксперту, осуществляющему третью проверку, предоставляется информация о баллах, выставленных экспертами, ранее проверявшими экзаменационную работу».

Существенными считаются следующие расхождения:

1) расхождение между баллами, выставленными первым и вторым экспертами, составляет 2 или более балла за выполнение любого из заданий 22–28. В этом случае третий эксперт проверяет только те ответы на задания, которые вызвали столь существенное расхождение;

2) расхождение между суммами баллов, выставленных первым и вторым экспертами за выполнение всех заданий 22–28, составляет 3 или более балла. В этом случае третий эксперт проверяет ответы на все задания 22–28.

Единый государственный экзамен по БИОЛОГИИ

Кодификатор
элементов содержания и требований к уровню
подготовки выпускников образовательных
организаций для проведения
единого государственного экзамена
по биологии

подготовлен Федеральным государственным бюджетным
научным учреждением

«ФЕДЕРАЛЬНЫЙ ИНСТИТУТ ПЕДАГОГИЧЕСКИХ ИЗМЕРЕНИЙ»

Кодификатор элементов содержания и требований к уровню подготовки выпускников образовательных организаций для проведения единого государственного экзамена по БИОЛОГИИ

Кодификатор элементов содержания и требований к уровню подготовки выпускников образовательных организаций для проведения единого государственного экзамена (ЕГЭ) по биологии (далее – кодификатор) является одним из документов, определяющих структуру и содержание контрольных измерительных материалов (КИМ) ЕГЭ. Он составлен на основе Федерального компонента государственных стандартов основного общего и среднего (полного) общего образования по биологии (базовый и профильный уровни) (приказ Минобрнауки России от 05.03.2004 № 1089).

В кодификатор не включены элементы содержания, выделенные курсивом в разделе «Обязательный минимум содержания основных образовательных программ» указанных стандартов: данное содержание подлежит изучению, но не включено в раздел «Требования к уровню подготовки выпускников» стандарта, т.е. не является объектом контроля. Также в кодификатор не включены те требования к уровню подготовки выпускников, достижение которых не может быть проверено в рамках единого государственного экзамена, а также требования, которые не отражены в учебниках, рекомендуемых Министерством образования РФ к использованию при реализации имеющих государственную аккредитацию образовательных программ среднего общего образования.

Перечень элементов содержания, проверяемых на едином государственном экзамене по биологии, составлен на основе раздела «Обязательный минимум содержания основных образовательных программ» Федерального компонента государственных стандартов основного общего и среднего (полного) общего образования по биологии (базовый и профильный уровни).

В первом столбце указан код раздела, которому соответствуют крупные блоки содержания. Во втором столбце приведены элементы содержания, для которого создаются проверочные задания.

Код раздела	Элементы содержания, проверяемые на ЕГЭ
1	Биология как наука. Методы научного познания
1.1	Биология как наука, ее достижения, методы познания живой природы. Роль биологии в формировании современной естественнонаучной картины мира
1.2	Уровневая организация и эволюция. Основные уровни организации живой природы: клеточный, организменный, популяционно-видовой, биогеоценотический, биосферный. Биологические системы. Общие признаки биологических систем: клеточное строение, особенности химического состава, обмен веществ и превращения энергии, гомеостаз, раздражимость, движение, рост и развитие, воспроизведение, эволюция
2	Клетка как биологическая система
2.1	Современная клеточная теория, ее основные положения, роль в формировании современной естественнонаучной картины мира. Развитие знаний о клетке. Клеточное строение организмов – основа единства органического мира, доказательство родства живой природы
2.2	Многообразие клеток. Прокариоты и эукариоты. Сравнительная характеристика клеток растений, животных, бактерий, грибов
2.3	Химический состав клетки. Макро- и микроэлементы. Взаимосвязь строения и функций неорганических и органических веществ (белков, нуклеиновых кислот, углеводов, липидов, АТФ), входящих в состав клетки. Роль химических веществ в клетке и организме человека
2.4	Строение клетки. Взаимосвязь строения и функций частей и органоидов клетки – основа ее целостности
2.5	Обмен веществ и превращения энергии – свойства живых организмов. Энергетический обмен и пластический обмен, их взаимосвязь. Стадии энергетического обмена. Брожение и дыхание. Фотосинтез, его значение, космическая роль. Фазы фотосинтеза. Световые и темновые реакции фотосинтеза, их взаимосвязь. Хемосинтез. Роль хемосинтезирующих бактерий на Земле
2.6	Генетическая информация в клетке. Гены, генетический код и его свойства. Матричный характер реакций биосинтеза. Биосинтез белка и нуклеиновых кислот
2.7	Клетка – генетическая единица живого. Хромосомы, их строение (форма и размеры) и функции. Число хромосом и их видовое постоянство. Соматические и половые клетки. Жизненный цикл клетки: интерфаза и митоз. Митоз – деление соматических клеток. Мейоз. Фазы митоза и мейоза. Развитие половых клеток у растений и животных. Деление клетки – основа роста, развития и размножения организмов. Роль мейоза и митоза
3	Организм как биологическая система
3.1	Разнообразие организмов: одноклеточные и многоклеточные; автотрофы, гетеротрофы, аэробы, анаэробы
3.2	Воспроизведение организмов, его значение. Способы размножения, сходство и различие полового и бесполого размножения. Оплодотворение у цветковых растений и позвоночных животных. Внешнее и внутреннее оплодотворение
3.3	Онтогенез и присущие ему закономерности. Эмбриональное и постэмбриональное развитие организмов. Причины нарушения развития организмов

3.4	Генетика, ее задачи. Наследственность и изменчивость – свойства организмов. Методы генетики. Основные генетические понятия и символика. Хромосомная теория наследственности. Современные представления о гене и геноме
3.5	Закономерности наследственности, их цитологические основы. Закономерности наследования, установленные Г. Менделем, их цитологические основы (моно- и дигибридное скрещивание). Законы Т. Моргана: сцепленное наследование признаков, нарушение сцепления генов. Генетика пола. Наследование признаков, сцепленных с полом. Взаимодействие генов. Генотип как целостная система. Генетика человека. Методы изучения генетики человека. Решение генетических задач. Составление схем скрещивания
3.6	Закономерности изменчивости. Ненаследственная (модификационная) изменчивость. Норма реакции. Наследственная изменчивость: мутационная, комбинативная. Виды мутаций и их причины. Значение изменчивости в жизни организмов и в эволюции
3.7	Значение генетики для медицины. Наследственные болезни человека, их причины, профилактика. Вредное влияние мутагенов, алкоголя, наркотиков, никотина на генетический аппарат клетки. Защита среды от загрязнения мутагенами. Выявление источников мутагенов в окружающей среде (косвенно) и оценка возможных последствий их влияния на собственный организм
3.8	Селекция, ее задачи и практическое значение. Вклад Н.И. Вавилова в развитие селекции: учение о центрах многообразия и происхождения культурных растений, закон гомологических рядов в наследственной изменчивости. Методы селекции и их генетические основы. Методы выведения новых сортов растений, пород животных, штаммов микроорганизмов. Значение генетики для селекции. Биологические основы выращивания культурных растений и домашних животных
3.9	Биотехнология, ее направления. Клеточная и генная инженерия, клонирование. Роль клеточной теории в становлении и развитии биотехнологии. Значение биотехнологии для развития селекции, сельского хозяйства, микробиологической промышленности, сохранения генофонда планеты. Этические аспекты развития некоторых исследований в биотехнологии (клонирование человека, направленные изменения генома)
4	Система и многообразие органического мира
4.1	Многообразие организмов. Значение работ К. Линнея и Ж-Б. Ламарка. Основные систематические (таксономические) категории: вид, род, семейство, отряд (порядок), класс, тип (отдел), царство; их соподчиненность. Вирусы – неклеточные формы жизни. Меры профилактики распространения вирусных заболеваний
4.2	Царство Бактерии, строение, жизнедеятельность, размножение, роль в природе. Бактерии – возбудители заболеваний растений, животных, человека. Профилактика заболеваний, вызываемых бактериями
4.3	Царство Грибы, строение, жизнедеятельность, размножение. Использование грибов для получения продуктов питания и лекарств. Распознавание съедобных и ядовитых грибов. Лишайники, их разнообразие, особенности строения и жизнедеятельности. Роль в природе грибов и лишайников
4.4	Царство Растения. Строение (ткани, клетки, органы), жизнедеятельность и размножение растительного организма (на примере покрытосеменных растений). Распознавание (на рисунках) органов растений
4.5	Многообразие растений. Основные отделы растений. Классы покрытосеменных, роль растений в природе и жизни человека

4.6	Царство животных. Одноклеточные и многоклеточные животные. Характеристика основных типов беспозвоночных, классов членистоногих. Особенности строения, жизнедеятельности, размножения, роль в природе и жизни человека
	4.7
5	Организм человека и его здоровье
5.1	Ткани. Строение и жизнедеятельность органов и систем органов: пищеварения, дыхания, выделения. Распознавание (на рисунках) тканей, органов, систем органов
5.2	Строение и жизнедеятельность органов и систем органов: опорно-двигательной, покровной, кровообращения, лимфооттока. Размножение и развитие человека. Распознавание (на рисунках) органов и систем органов
5.3	Внутренняя среда организма человека. Группы крови. Переливание крови. Иммунитет. Обмен веществ и превращение энергии в организме человека. Витамины
5.4	Нервная и эндокринная системы. Нейрогуморальная регуляция процессов жизнедеятельности организма как основа его целостности, связи со средой
5.5	Анализаторы. Органы чувств, их роль в организме. Строение и функции. Высшая нервная деятельность. Сон, его значение. Сознание, память, эмоции, речь, мышление. Особенности психики человека
5.6	Личная и общественная гигиена, здоровый образ жизни. Профилактика инфекционных заболеваний (вирусных, бактериальных, грибковых, вызываемых животными). Предупреждение травматизма, приемы оказания первой помощи. Психическое и физическое здоровье человека. Факторы здоровья (аутотренинг, закаливание, двигательная активность). Факторы риска (стрессы, гиподинамия, переутомление, переохлаждение). Вредные и полезные привычки. Зависимость здоровья человека от состояния окружающей среды. Соблюдение санитарно-гигиенических норм и правил здорового образа жизни. Репродуктивное здоровье человека. Последствия влияния алкоголя, никотина, наркотических веществ на развитие зародыша человека
6	Эволюция живой природы
6.1	Вид, его критерии. Популяция – структурная единица вида и элементарная единица эволюции. Микроэволюция. Образование новых видов. Способы видообразования. Сохранение многообразия видов как основа устойчивости биосферы
6.2	Развитие эволюционных идей. Значение эволюционной теории Ч. Дарвина. Взаимосвязь движущих сил эволюции. Формы естественного отбора, виды борьбы за существование. Синтетическая теория эволюции. Элементарные факторы эволюции. Исследования С.С. Четверикова. Роль эволюционной теории в формировании современной естественнонаучной картины мира
6.3	Доказательства эволюции живой природы. Результаты эволюции: приспособленность организмов к среде обитания, многообразие видов
6.4	Макроэволюция. Направления и пути эволюции (А.Н. Северцов, И.И. Шмальгаузен). Биологический прогресс и регресс, ароморфоз, идиоадаптация, дегенерация. Причины биологического прогресса и регресса. Гипотезы возникновения жизни на Земле. Основные ароморфозы в эволюции растений и животных. Усложнение живых организмов на Земле в процессе эволюции

6.5	Происхождение человека. Человек как вид, его место в системе органического мира. Гипотезы происхождения человека современного вида. Движущие силы и этапы эволюции человека. Человеческие расы, их генетическое родство. Биосоциальная природа человека. Социальная и природная среды, адаптации к ним человека
7	Экосистемы и присущие им закономерности
7.1	Среды обитания организмов. Экологические факторы: абиотические, биотические. Антропогенный фактор. Их значение
7.2	Экосистема (биогеоценоз), ее компоненты: продуценты, консументы, редуценты, их роль. Видовая и пространственная структуры экосистемы. Трофические уровни. Цепи и сети питания, их звенья. Правила экологической пирамиды. Составление схем передачи веществ и энергии (цепей питания)
7.3	Разнообразие экосистем (биогеоценозов). Саморазвитие и смена экосистем. Устойчивость и динамика экосистем. Биологическое разнообразие, саморегуляция и круговорот веществ – основа устойчивого развития экосистем. Причины устойчивости и смены экосистем. Изменения в экосистемах под влиянием деятельности человека. Агроэкосистемы, основные отличия от природных экосистем
7.4	Биосфера – глобальная экосистема. Учение В.И. Вернадского о биосфере. Живое вещество, его функции. Особенности распределения биомассы на Земле. Биологический круговорот и превращение энергии в биосфере, роль в нем организмов разных царств. Эволюция биосферы
7.5	Глобальные изменения в биосфере, вызванные деятельностью человека (нарушение озонового экрана, кислотные дожди, парниковый эффект и др.). Проблемы устойчивого развития биосферы. Правила поведения в природной среде

Перечень требований к уровню подготовки выпускников, достижение которых проверяется на едином государственном экзамене по биологии, составлен на основе раздела «Требования к уровню подготовки выпускников» Федерального компонента государственных стандартов основного общего и среднего (полного) общего образования (базовый и профильный уровни).

Требования к уровню подготовки выпускников, достижение которых проверяется на едином государственном экзамене по биологии

Код требования	Основные умения и способы действий
1	ЗНАТЬ И ПОНИМАТЬ:
1.1	методы научного познания; основные положения биологических законов, правил, теорий, закономерностей, гипотез:
1.1.1	методы научного познания, признаки живых систем, уровни организации живой материи;
1.1.2	основные положения биологических теорий (клеточная, хромосомная, синтетическая теория эволюции, антропогенеза);
1.1.3	основные положения учений (о путях и направлениях эволюции, Н.И. Вавилова о центрах многообразия и происхождения культурных растений, В.И. Вернадского о биосфере);
1.1.4	сущность законов (Г. Менделя, сцепленного наследования Т. Моргана, гомологических рядов в наследственной изменчивости, зародышевого сходства; биогенетического);

1.1.5	сущность закономерностей (изменчивости; сцепленного наследования; наследования, сцепленного с полом; взаимодействия генов и их цитологических основ); правил (доминирования Г. Менделя, экологической пирамиды);
1.1.6	сущность гипотез (чистоты гамет, происхождения жизни, происхождения человека);
1.2	строение и признаки биологических объектов:
1.2.1	клеток прокариот и эукариот: химический состав и строение органоидов;
1.2.2	генов, хромосом, гамет;
1.2.3	вирусов, одноклеточных и многоклеточных организмов царств живой природы (растений, животных, грибов и бактерий), человека;
1.2.4	вида, популяций; экосистем и агроэкосистем; биосферы;
1.3	сущность биологических процессов и явлений:
1.3.1	обмен веществ и превращения энергии в клетке и организме, фотосинтез, пластический и энергетический обмен, питание, дыхание, брожение, хемосинтез, выделение, транспорт веществ, раздражимость, рост;
1.3.2	митоз, мейоз, развитие гамет у цветковых растений и позвоночных животных;
1.3.3	оплодотворение у цветковых растений и позвоночных животных; развитие и размножение, индивидуальное развитие организма (онтогенез);
1.3.4	взаимодействие генов; получение гетерозиса, полиплоидов, отдаленных гибридов; действие искусственного отбора;
1.3.5	действие движущего и стабилизирующего отборов, географическое и экологическое видообразование, влияние элементарных факторов эволюции на генофонд популяции, формирование приспособленности к среде обитания;
1.3.6	круговорот веществ и превращения энергии в экосистемах и биосфере, эволюция биосферы;
1.4	современную биологическую терминологию и символику по цитологии, генетике, селекции, биотехнологии, онтогенезу, систематике, экологии, эволюции;
1.5	особенности организма человека , его строения, жизнедеятельности, высшей нервной деятельности и поведения
2	УМЕТЬ
2.1	объяснять:
2.1.1	роль биологических теорий, законов, принципов, гипотез в формировании современной естественнонаучной картины мира;
2.1.2	единство живой и неживой природы, родство, общность происхождения живых организмов, эволюцию растений и животных, используя биологические теории, законы и правила;
2.1.3	отрицательное влияние алкоголя, никотина, наркотических веществ на развитие зародыша человека; влияние мутагенов на организм человека;
2.1.4	причины наследственных и ненаследственных изменений, наследственных заболеваний, генных и хромосомных мутаций;
2.1.5	взаимосвязи организмов, человека и окружающей среды; причины устойчивости, саморегуляции, саморазвития и смены экосистем; необходимость сохранения многообразия видов, защиты окружающей среды;
2.1.6	причины эволюции видов, человека, биосферы, единства человеческих рас;

2.1.7	место и роль человека в природе; родство человека с млекопитающими животными, роль различных организмов в жизни человека;
2.1.8	зависимость здоровья человека от состояния окружающей среды; проявления наследственных заболеваний, иммунитета у человека; роль гормонов и витаминов в организме;
2.2	устанавливать взаимосвязи:
2.2.1	строения и функций молекул, органоидов клетки; пластического и энергетического обмена; световых и темновых реакций фотосинтеза;
2.2.2	движущих сил эволюции, путей и направлений эволюции;
2.3	решать задачи разной сложности по цитологии, генетике (составлять схемы скрещивания), экологии, эволюции;
2.4	составлять схемы переноса веществ и энергии в экосистемах (цепи питания, пищевые сети);
2.5	распознавать и описывать:
2.5.1	клетки растений и животных;
2.5.2	особей вида по морфологическому критерию;
2.5.3	биологические объекты по их изображению и процессам их жизнедеятельности;
2.5.4	экосистемы и агроэкосистемы;
2.6	выявлять:
2.6.1	отличительные признаки отдельных организмов;
2.6.2	приспособления у организмов к среде обитания, ароморфозы и идиоадаптации у растений и животных;
2.6.3	абиотические и биотические компоненты экосистем, взаимосвязи организмов в экосистеме, антропогенные изменения в экосистемах;
2.6.4	источники мутагенов в окружающей среде (косвенно);
2.7	сравнивать (и делать выводы на основе сравнения):
2.7.1	биологические объекты (клетки, ткани, органы и системы органов, организмы растений, животных, грибов и бактерий, экосистемы и агроэкосистемы);
2.7.2	процессы и явления (обмен веществ у растений, животных, человека, пластический и энергетический обмен; фотосинтез и хемосинтез);
2.7.3	митоз и мейоз, бесполое и половое размножение, оплодотворение у растений и животных, внешнее и внутреннее оплодотворение;
2.7.4	формы естественного отбора, искусственный и естественный отбор, способы видообразования, макро- и микроэволюцию, пути и направления эволюции;
2.8	определять принадлежность биологических объектов к определенной систематической группе (классификация);
2.9	анализировать:
2.9.1	различные гипотезы сущности жизни, происхождения жизни, разных групп организмов и человека, человеческих рас, эволюцию организмов;
2.9.2	состояние окружающей среды, влияние факторов риска на здоровье человека, последствия деятельности человека в экосистемах, глобальные антропогенные изменения в биосфере;
2.9.3	результаты биологических экспериментов, наблюдений по их описанию;

3		ИСПОЛЬЗОВАТЬ ПРИОБРЕТЕННЫЕ ЗНАНИЯ И УМЕНИЯ В ПРАКТИЧЕСКОЙ ДЕЯТЕЛЬНОСТИ И ПОВСЕДНЕВНОЙ ЖИЗНИ
	3.1	для обоснования:
	3.1.1	правил поведения в окружающей среде;
	3.1.2	мер профилактики: распространения заболеваний, вызываемых растениями, животными, бактериями, грибами и вирусами; травматизма, стрессов, ВИЧ-инфекции, вредных привычек (курение, алкоголизм, наркомания); нарушения осанки, зрения, слуха; заражения инфекционными и простудными заболеваниями
	3.1.3	оказания первой помощи при травмах, простудных и других заболеваниях, отравлении пищевыми продуктами;
	3.1.4	способов выращивания и размножения культурных растений и домашних животных, ухода за ними

Единый государственный экзамен по БИОЛОГИИ

**Спецификация
контрольных измерительных материалов
для проведения в 2020 году
единого государственного экзамена
по биологии**

подготовлена Федеральным государственным бюджетным
научным учреждением

«ФЕДЕРАЛЬНЫЙ ИНСТИТУТ ПЕДАГОГИЧЕСКИХ ИЗМЕРЕНИЙ»

**СПЕЦИФИКАЦИЯ
контрольных измерительных материалов
единого государственного экзамена 2020 года по БИОЛОГИИ**

1. Назначение контрольных измерительных материалов (КИМ) ЕГЭ

Единый государственный экзамен (ЕГЭ) представляет собой форму государственной итоговой аттестации, проводимой в целях определения соответствия результатов освоения обучающимися основных образовательных программ среднего общего образования соответствующим требованиям федерального государственного образовательного стандарта или образовательного стандарта. Для указанных целей используются контрольные измерительные материалы (КИМ), представляющие собой комплексы заданий стандартизированной формы.

ЕГЭ проводится в соответствии с Федеральным законом «Об образовании в Российской Федерации» от 29.12.2012 № 273-ФЗ и Порядком проведения государственной итоговой аттестации по образовательным программам среднего общего образования, утверждённого приказом Минпросвещения России и Рособнадзора от 07.11.2018 № 190/1512.

2. Документы, определяющие содержание КИМ ЕГЭ

Содержание КИМ определяется на основе Федерального компонента государственного стандарта среднего (полного) общего образования, базовый и профильный уровни (приказ Минобрнауки России от 05.03.2004 № 1089).

3. Подходы к отбору содержания, разработке структуры КИМ ЕГЭ

Контрольные измерительные материалы (далее – КИМ) ЕГЭ по биологии учитывают специфику предмета, его цели и задачи, исторически сложившуюся структуру биологического образования. Каждый вариант КИМ ЕГЭ проверяет инвариантное ядро содержания курса биологии, которое находит отражение в Федеральном компоненте государственного стандарта среднего (полного) общего образования, примерных программах и учебниках, рекомендуемых Минобрнауки России к использованию.

КИМ конструируются, исходя из необходимости оценки уровня овладения выпускниками из всех основных групп планируемых результатов по биологии за основное общее и среднее общее образование на базовом и профильном уровнях. Задания контролируют степень овладения знаниями и умениями курса и проверяют сформированность у выпускников биологической компетентности.

Объектами контроля служат знания и умения выпускников, сформированные при изучении следующих разделов курса биологии: «Растения», «Бактерии. Грибы. Лишайники», «Животные», «Человек и его здоровье», «Общая биология». Такой подход позволяет охватить проверкой основное содержание курса, обеспечить валидность КИМ. В экзаменационной работе преобладают задания по разделу «Общая

биология», поскольку в нём интегрируются и обобщаются фактические знания, полученные на уровне основного общего образования, рассматриваются общебиологические закономерности, проявляющиеся на разных уровнях организации живой природы. К их числу следует отнести: клеточную, хромосомную, эволюционную теории; законы наследственности и изменчивости; экологические закономерности развития биосферы.

В содержание проверки включены и прикладные знания из области биотехнологии, селекции организмов, охраны природы, здорового образа жизни человека и др.

Приоритетным при конструировании КИМ является необходимость проверки у выпускников сформированности способов деятельности: усвоение понятийного аппарата курса биологии; овладение методологическими умениями; применение знаний при объяснении биологических процессов, явлений, а также решении количественных и качественных биологических задач. Овладение умениями по работе с информацией биологического содержания проверяется опосредованно через представления её различными способами (в виде рисунков, схем, таблиц, графиков, диаграмм).

4. Структура КИМ ЕГЭ

Каждый вариант КИМ экзаменационной работы содержит 28 заданий и состоит из двух частей, различающихся по форме и уровню сложности.

Часть 1 содержит 21 задание:

6 – с множественным выбором с рисунком или без него;

6 – на установление соответствия с рисунком или без него;

3 – на установление последовательности систематических таксонов, биологических объектов, процессов, явлений;

2 – на решение биологических задач по цитологии и генетике;

1 – на дополнение недостающей информации в схеме;

2 – на дополнение недостающей информации в таблице;

1 – на анализ информации, представленной в графической или табличной форме.

Ответ на задания части 1 даётся соответствующей записью в виде слова (словосочетания), числа или последовательности цифр, записанных без пробелов и разделительных символов.

Часть 2 содержит 7 заданий с развёрнутым ответом. В этих заданиях ответ формулируется и записывается экзаменуемым самостоятельно в развёрнутой форме. Задания этой части работы нацелены на выявление выпускников, имеющих высокий уровень биологической подготовки.

В части 1 задания 1–21 группируются по содержательным блокам, представленным в кодификаторе, что обеспечивает более доступное восприятие информации. В части 2 задания группируются в зависимости от проверяемых видов учебной деятельности и в соответствии с тематической принадлежностью.

Распределение заданий экзаменационной работы по её частям с учётом максимального первичного балла за выполнение заданий каждой части приводится в таблице 1.

Таблица 1

Распределение заданий по частям экзаменационной работы

Части работы	Количество заданий	Максимальный первичный балл	Процент максимального первичного балла за выполнение заданий данной части от максимального балла за всю работу, равного 58	Тип заданий
Часть 1	21	38	66	С кратким ответом
Часть 2	7	20	34	С развёрнутым ответом
Итого	28	58	100	

5. Распределение заданий КИМ ЕГЭ по содержанию, видам умений и способам действий

Экзаменационная работа состоит из семи содержательных блоков, представленных в кодификаторе элементов содержания и требований к уровню подготовки выпускников образовательных организаций для проведения единого государственного экзамена по биологии в 2020 г. (далее – кодификатор). Содержание блоков направлено на проверку знания: основных положений биологических теорий, законов, правил, закономерностей, научных гипотез; строения и признаков биологических объектов; сущности биологических процессов и явлений; особенностей строения, жизнедеятельности организма человека; гигиенических норм и правил здорового образа жизни.

В экзаменационной работе контролируется также сформированность у выпускников различных общеучебных умений и способов действий: использовать биологическую терминологию; распознавать объекты живой природы по описанию и рисункам; объяснять биологические процессы и явления, используя различные способы представления информации (таблица, график, схема); устанавливать причинно-следственные связи; проводить анализ, синтез; формулировать выводы; решать качественные и количественные биологические задачи; использовать теоретические знания в практической деятельности и повседневной жизни.

Первый блок «Биология как наука. Методы научного познания» контролирует материал о достижениях биологии, методах исследования, об основных уровнях организации живой природы.

Второй блок «Клетка как биологическая система» содержит задания, проверяющие: знания о строении, жизнедеятельности и многообразии клеток; умения устанавливать взаимосвязь строения

и функций органоидов клетки, распознавать и сравнивать клетки разных организмов, процессы, протекающие в них.

Третий блок «Организм как биологическая система» контролирует усвоение знаний о закономерностях наследственности и изменчивости, об онтогенезе и воспроизведении организмов, о селекции организмов и биотехнологии, а также выявляет уровень овладения умениями применять биологические знания при решении задач по генетике.

В четвёртом блоке «Система и многообразие органического мира» проверяются: знания о многообразии, строении, жизнедеятельности и размножении организмов различных царств живой природы и вирусах; умения сравнивать организмы, характеризовать и определять их принадлежность к определённой систематической группе.

Пятый блок «Организм человека и его здоровье» направлен на определение уровня освоения системы знаний о строении и жизнедеятельности организма человека.

В шестой блок «Эволюция живой природы» включены задания, направленные на контроль: знаний о виде, движущих силах, направлениях и результатах эволюции органического мира; умений объяснять основные ароморфозы в эволюции растительного и животного мира, устанавливать взаимосвязь движущих сил и результатов эволюции.

Седьмой блок «Экосистемы и присущие им закономерности» содержит задания, направленные на проверку: знаний об экологических закономерностях, о круговороте веществ в биосфере; умений устанавливать взаимосвязи организмов в экосистемах, выявлять причины устойчивости, саморазвития и смены экосистем.

В таблице 2 приведено распределение заданий по содержательным разделам курса биологии.

Таблица 2

Распределение заданий экзаменационной работы по содержательным разделам курса биологии

Содержательные разделы	Количество заданий		
	Вся работа	Часть 1	Часть 2
1. Биология как наука. Методы научного познания	2	1	1
2. Клетка как биологическая система	5–4	4–3	1
3. Организм как биологическая система	4–5	3–4	1
4. Система и многообразие органического мира	4	3	1
5. Организм человека и его здоровье	5	4	1
6. Эволюция живой природы	4	3	1
7. Экосистемы и присущие им закономерности	4	3	1
Итого	28	21	7

Задания части 1 проверяют усвоение существенных элементов содержания курса биологии средней школы, сформированность у выпускников научного мировоззрения и биологической компетентности, овладение разнообразными видами учебной деятельности:

- владение биологической терминологией и символикой;
- знание основных методов изучения живой природы, наиболее важных признаков биологических объектов, особенностей строения и жизнедеятельности организма человека, гигиенических норм и правил здорового образа жизни, экологических основ охраны окружающей среды;
- знание сущности биологических процессов, явлений, общебиологических закономерностей;
- понимание основных положений биологических теорий, законов, правил, гипотез, закономерностей, сущности биологических процессов и явлений;
- умения распознавать биологические объекты и процессы по их описанию, рисункам, графикам, диаграммам, а также решать простейшие биологические задачи, использовать биологические знания в практической деятельности;
- умения определять, сравнивать, классифицировать, объяснять биологические объекты и процессы;
- умения устанавливать взаимосвязи организмов, процессов, явлений, а также выявлять общие и отличительные признаки, составлять схемы пищевых цепей, применять знания в изменённой ситуации.

Задания части 2 предусматривают развёрнутый ответ и направлены на проверку умений:

- самостоятельно оперировать биологическими понятиями, обосновывать и объяснять биологические процессы и явления, грамотно формулировать свой ответ;
- применять знания в новой ситуации; устанавливать причинно-следственные связи; анализировать, систематизировать и интегрировать знания; обобщать и формулировать выводы;
- решать биологические задачи, оценивать и прогнозировать биологические процессы, применять теоретические знания на практике.

Экзаменационная работа разрабатывается, исходя из представленных в разделе 2 кодификатора требований к уровню подготовки выпускников. В таблице 3 приведено распределение заданий по видам проверяемых умений и способам действий.

Таблица 3

Распределение заданий экзаменационной работы
по видам проверяемых умений и способам действий

Основные умения и способы действий	Количество заданий		
	Вся работа	Часть 1	Часть 2
1. Знать и понимать: основные положения биологических законов, теорий, закономерностей, гипотез; строение и признаки биологических объектов; сущность биологических процессов и явлений; современную биологическую терминологию и символику; особенности организма человека	9	8	1
2. Уметь: объяснять и анализировать биологические процессы, устанавливая их взаимосвязи; решать биологические задачи; составлять схемы; распознавать, определять и описывать биологические объекты, выявлять их особенности, сравнивать эти объекты и делать выводы на основе сравнения	16	11	5
3. Использовать приобретённые знания и умения в практической деятельности и повседневной жизни для обоснования правил поведения в окружающей среде, здорового образа жизни, оказания первой помощи	3	2	1
Итого	28	21	7

6. Распределение заданий КИМ ЕГЭ по уровню сложности

Часть 1 содержит задания двух уровней сложности: 12 заданий базового уровня и 9 заданий повышенного уровня.

В части 2 представлено 7 заданий высокого уровня сложности. Распределение заданий экзаменационной работы по уровням сложности представлено в таблице 4.

Таблица 4

Распределение заданий по уровню сложности

Уровень сложности заданий	Количество заданий	Максимальный первичный балл	Процент максимального балла за выполнение заданий данного уровня сложности от максимального первичного балла за всю работу, равного 58 (в %)
Базовый	12	20	34,5
Повышенный	9	18	31
Высокий	7	20	34,5
Итого	28	58	100

7. Продолжительность ЕГЭ по биологии

На выполнение экзаменационной работы отводится 3,5 часа (210 минут).

Примерное время, отводимое на выполнение отдельных заданий:

– для каждого задания части 1 – до 5 минут;

– для каждого задания части 2 – 10–20 минут.

8. Дополнительные материалы и оборудование

Дополнительные материалы и оборудование не используются.

9. Система оценивания выполнения отдельных заданий и экзаменационной работы в целом

Каждое из заданий 1, 2, 3, 6 оценивается 1 баллом. Задание считается выполненным верно, если ответ записан в той форме, которая указана в инструкции по выполнению задания.

За выполнение каждого из заданий 4, 7, 9, 12, 15, 17, 21 выставляется 2 балла за полное правильное выполнение, 1 балл за выполнение задания с одной ошибкой (одной неверно указанной, в том числе лишней, цифрой наряду со всеми верными цифрами) ИЛИ неполное выполнение задания (отсутствие одной необходимой цифры); 0 баллов во всех остальных случаях.

За выполнение каждого из заданий 5, 8, 10, 13, 16, 18, 20 выставляется 2 балла, если указана верная последовательность цифр, 1 балл, если допущена одна ошибка, 0 баллов во всех остальных случаях.

За выполнение каждого из заданий 11, 14, 19 выставляется 2 балла, если указана верная последовательность цифр, 1 балл, если в последовательности цифр допущена одна ошибка (переставлены местами любые две цифры), 0 баллов во всех остальных случаях.

В части 2 задание 22 оценивается максимально в 2 балла, задания 23–28 оцениваются максимально в 3 балла.

Максимальный первичный балл – 58.

Ответы на задания части 1 автоматически обрабатываются после сканирования бланков ответов № 1.

Ответы на задания части 2 проверяются предметными комиссиями субъектов РФ.

В соответствии с Порядком проведения государственной итоговой аттестации по образовательным программам среднего общего образования (приказ Минпросвещения России и Рособнадзора от 07.11.2018 № 190/1512 зарегистрирован Минюстом России 10.12.2018 № 52952)

«82. <...> По результатам первой и второй проверок эксперты независимо друг от друга выставляют баллы за каждый ответ на задания экзаменационной работы ЕГЭ с развернутым ответом <...>

В случае существенного расхождения в баллах, выставленных двумя экспертами, назначается третья проверка. Существенное расхождение в баллах определено в критериях оценивания по соответствующему учебному предмету.

Эксперту, осуществляющему третью проверку, предоставляется информация о баллах, выставленных экспертами, ранее проверявшими экзаменационную работу».

Существенными считаются следующие расхождения:

1) расхождение составляет 2 или более балла за выполнение любого из заданий 22–28. В этом случае третий эксперт проверяет только те ответы на задания, которые вызвали столь существенное расхождение.

2) расхождение между суммами баллов, выставленных первым и вторым экспертами за выполнение всех заданий 22–28, составляет 3 или более баллов. В этом случае третий эксперт проверяет ответы на все задания 22–28.

На основе результатов выполнения всех заданий работы определяются первичные баллы, которые затем переводятся в тестовые по 100-балльной шкале.

10. Изменения в КИМ 2020 года по сравнению с КИМ 2019 годом

Изменения в структуре КИМ отсутствуют.

Обобщённый план варианта КИМ ЕГЭ 2020 года по БИОЛОГИИ

Уровни сложности задания: Б – базовый; П – повышенный; В – высокий.

Порядковый номер задания	Проверяемые элементы содержания и форма представления задания	Коды проверяемых элементов содержания (КЭС по кодификатору)	Коды требований к уровню подготовки выпускников (КТ по кодификатору)	Уровень сложности	Макс. балл за выполнение задания
Часть 1					
1	Биологические термины и понятия. <i>Дополнение схемы</i>	1.1–7.5	1.2, 1.3, 1.4, 1.5	Б	1
2	Биология как наука. Методы научного познания. Уровни организации живого. <i>Работа с таблицей</i>	3.5, 3.8, 4.1, 6.3	1.1, 2.1, 3.4	Б	1
3	Генетическая информация в клетке. Хромосомный набор, соматические и половые клетки. <i>Решение биологической задачи</i>	2.3, 2.6, 2.7	2.3	Б	1
4	Клетка как биологическая система. Жизненный цикл клетки. <i>Множественный выбор (с рисунком и без рисунка)</i>	2.1–2.7	1.1-1.4, 2.2, 2.5, 2.6, 2.7	Б	2
5	Клетка как биологическая система. Строение клетки, метаболизм. Жизненный цикл клетки. <i>Установление соответствия (с рисунком и без рисунка)</i>	2.1–2.7	1.2, 1.3, 1.4, 2.2, 2.5, 2.6, 2.7	П	2

6	Моно- и дигибридное, анализирующее скрещивание. <i>Решение биологической задачи</i>	3.5	2.3	Б	1
7	Организм как биологическая система. Селекция. Биотехнология. <i>Множественный выбор (с рисунком и без рисунка)</i>	3.1–3.9	1.1, 1.3, 1.4, 2.1, 2.3, 2.6, 2.7	Б	2
8	Организм как биологическая система. Селекция. Биотехнология. <i>Установление соответствия (с рисунком и без рисунка)</i>	3.1–3.9	1.1, 1.3, 1.4, 2.1, 2.6, 2.7, 3.1	П	2
9	Многообразие организмов. Бактерии, Грибы, Растения, Животные, Вирусы. <i>Множественный выбор (с рисунком и без рисунка)</i>	4.1–4.7	1.2, 1.3, 2.5, 2.6, 2.7, 2.8	Б	2
10	Многообразие организмов. Бактерии, Грибы, Растения, Животные, Вирусы. <i>Установление соответствия (с рисунком и без рисунка)</i>	4.1–4.7	1.2, 1.3, 2.5, 2.6, 2.7, 2.8	П	2
11	Многообразие организмов. Основные систематические категории, их соподчинённость. <i>Установление последовательности</i>	4.1	2.8	Б	2
12	Организм человека. Гигиена человека. <i>Множественный выбор (с рисунком и без рисунка)</i>	5.1–5.6	1.2, 1.3, 1.5, 2.1, 2.5, 2.6, 2.7, 3.1	Б	2

13	Организм человека. <i>Установление соответствия (с рисунком и без рисунка)</i>	5.1–5.6	1.2, 1.3, 1.5, 2.1, 2.5, 3.1	П	2
14	Организм человека. <i>Установление последовательности</i>	5.1–5.6	1.5, 2.1, 2.5, 3.1	П	2
15	Эволюция живой природы. <i>Множественный выбор (работа с текстом)</i>	6.1–6.5	1.1, 1.2, 1.3, 2.1, 2.2, 2.5, 2.6, 2.7, 2.9	Б	2
16	Эволюция живой природы. Происхождение человека. <i>Установление соответствия (без рисунка)</i>	6.1–6.5	1.1, 1.2, 2.2, 2.5, 2.6, 2.7, 2.9	П	2
17	Экосистемы и присущие им закономерности. Биосфера. <i>Множественный выбор (без рисунка)</i>	7.1–7.5	1.1, 1.2, 1.3, 2.1, 2.3, 2.4, 2.5, 2.6, 2.7, 2.9, 3.1	Б	2
18	Экосистемы и присущие им закономерности. Биосфера. <i>Установление соответствия (без рисунка)</i>	7.1–7.5	1.1, 1.2, 1.3, 2.1, 2.2, 2.5, 2.6, 2.7, 2.9, 3.1	П	2
19	Общебиологические закономерности. <i>Установление последовательности</i>	2.5–2.7, 3.1–3.3, 3.8, 3.9, 6.1–6.5, 7.1–7.5	1.2, 1.3, 1.4, 2.1, 2.2, 2.5, 2.7, 2.9	П	2
20	Общебиологические закономерности. Человек и его здоровье. <i>Работа с таблицей (с рисунком и без рисунка)</i>	2.2–2.7, 3.1–3.6, 5.1–5.5, 6.1–6.5, 7.1–7.5	1.3, 1.5, 2.1, 2.2, 2.5, 2.6, 2.7	П	2
21	Биологические системы и их закономерности. <i>Анализ данных, в табличной или графической форме</i>	2.1–2.7, 4.2–4.7, 5.1–5.6, 6.1–6.5, 7.1–7.5	2.1, 2.2, 2.6, 2.7, 2.9	Б	2

Часть 2					
22	Применение биологических знаний в практических ситуациях (практико-ориентированное задание)	1.1–7.5	1.1, 1.3, 2.1, 2.4, 2.9, 3.1	В	2
23	Задание с изображением биологического объекта	2.1–6.5	2.2, 2.5, 2.6, 2.7, 2.8	В	3
24	Задание на анализ биологической информации	2.1–7.5	2.2, 2.5, 2.6, 2.7, 2.8	В	3
25	Обобщение и применение знаний о человеке и многообразии организмов	4.1–4.7, 5.1–5.6	1.5, 2.1, 2.2, 2.6, 2.7, 2.8, 2.9	В	3
26	Обобщение и применение знаний об эволюции органического мира и экологических закономерностях в новой ситуации	6.1–6.5, 7.1–7.5	2.1, 2.2, 2.6, 2.7, 2.8, 2.9	В	3
27	Решение задач по цитологии на применение знаний в новой ситуации	2.2–2.7	2.3	В	3
28	Решение задач по генетике на применение знаний в новой ситуации	3.5	2.3	В	3
<p>Всего заданий – 28, из них по типу заданий: с кратким ответом – 21, с развёрнутым ответом – 7; по уровню сложности: Б – 12; П – 9; В – 7. Максимальный первичный балл за работу – 58. Общее время выполнения работы – 210 мин.</p>					